

► **Session d'information "Savez-vous que faire en cas d'accident nucléaire ?"**

A l'attention des Services fédéraux auprès des gouverneurs et des communes dans une zone de planification d'urgence nucléaire



Table des matières

1	Contexte	3
2	Kit d'information pour les communes	4
2.1.	Table des Matières	4
2.2.	Encadrement professionnel	4
2.3.	Qui?	5
2.4.	Quand?	5
2.5.	Des demandes?	5
3	Programme	6
4	Invitation & promotion	7
5	Qui fait quoi?	7
6	Ligne du temps	8
7	Checklist	9
8	Matériel promotionnel à télécharger sur www.info-risques.be/fr/downloads	10
8.1.	Affiche & flyer	10
8.2.	Logo	11
8.3.	Bannières web	12
8.4.	Médias sociaux	13
8.5.	Fiche de programme (A5)	14

1 Contexte

Le 6 mars 2018, le Centre de Crise lance une nouvelle campagne d'information sur le risque nucléaire, suite à l'actualisation du plan d'urgence nucléaire et à la prédistribution de comprimés d'iode.

Le nucléaire n'est pas un thème facile à aborder. Une analyse détaillée des médias (sociaux) réalisée en **avril 2017 confirme que la perception du risque** nucléaire est très élevée. Peu croit en la sécurité des centrales et les autorités semblent entreprendre peu d'actions pour protéger la population.

Nous voulons donc une campagne **étoffée** et axée sur le **dialogue**. Nous misons sur des canaux qui nous permettent d'apporter des explications et un encadrement. Via ces canaux, nous souhaitons :

1. Objectiver le **risque**. (Qu'est-ce que le risque nucléaire ?)
2. Démontrer **le** professionnalisme des autorités. (Que font les autorités ?)
3. Apprendre **quelles sont les** bonnes actions en cas d'accident nucléaire, en insistant sur la mise à l'abri plutôt que la prise de comprimés d'iode. (Que faire en cas d'incendie nucléaire)

Le nucléaire reste un sujet qui suscite des réactions émotionnelles. Lors de la campagne, nous tenons donc compte des **points d'attention** suivants :

1. Nous ne menons pas un débat sur l'énergie. Nous ne nous exprimons donc pas pour ou contre l'énergie nucléaire.
→ Notre message : il y a des sites nucléaires en Belgique et près de nos frontières qui constituent un risque limité mais pas inexistant. C'est pourquoi, les autorités s'y préparent.
2. En misant sur une représentation objective des faits, il peut rapidement sembler que soit nous voulons minimiser soit exagérer le risque nucléaire (= faire peur).
→ Notre message : le risque nucléaire existe, en tant que population, il faut en être conscient. En même temps, nous devons pouvoir cadrer correctement ce risque dans l'ensemble des risques existants en Belgique.

La stratégie du dialogue implique aussi une action sur le terrain, une **rencontre avec le citoyen**. C'est pourquoi, nous donnons à toutes les communes au sein de la zone de planification d'urgence l'option d'entamer le dialogue avec leurs habitants, avec l'appui nécessaire.



2 Séance d'information pour les communes

Les communes qui veulent organiser une session d'information peuvent demander un "package d'information" au Centre de Crise.

2.1. Table des Matières

Une soirée d'information sera toujours répartie en trois grandes parties qui reflètent aussi les trois grands thèmes de la campagne. Nous partons d'une large vision (la radioactivité et le secteur nucléaire en général) pour arriver petit à petit à la préparation et aux bons réflexes à adopter lors d'une situation d'urgence nucléaire.

1. Qu'est-ce que le risque nucléaire ?
 - a. Qu'est-ce que la radioactivité ? A quoi sert la radioactivité ?
 - b. Quel genre d'accident peut survenir avec la radioactivité? Quel est le risque ?
2. Que font les autorités ?
 - a. Comment les autorités contrôlent-elles quotidiennement les installations nucléaires ?
 - b. Que font les autorités en cas de situation d'urgence ?
3. Que puis-je faire ?
 - a. Que puis-je faire avant une situation d'urgence ? Comment puis-je me préparer ?
 - b. Que dois-je faire pendant une situation d'urgence ? Quelle est la meilleure façon de se protéger ? A quoi servent les comprimés d'iode et qui doit les prendre ?

L'expertise de l'AFCN, le Centre de Crise, la Santé publique, la Protection civile, l'AFSCA et AFMPS est à disposition de chaque session d'information pour aborder et approfondir ces trois thèmes.

Lors d'une session d'information, nous tentons d'adapter l'information à l'environnement et à tenir compte des sensibilités locales. Une session d'information dans les environs de la centrale nucléaire de Doel aura un contenu un peu différent de celui d'une session d'information dans les environs de SCK-CEN. Pour les deux zones de planification d'urgence autour des centrales nucléaires étrangères (Borselle & Chooz), nous regardons s'il est possible de prévoir, dans la mesure du possible, un expert étranger.

2.2. Encadrement professionnel

Nous prévoyons un encadrement professionnel pour chaque session d'information. Nous voulons rendre la soirée aussi attirante que possible afin que le public retienne l'information et qu'il y ait de l'espace pour une interaction et un dialogue et ce, de manière contrôlée (sans que certains habitants avec une forte opinion ne prennent la session "en otage").

Nous prévoyons donc:

- **Un modérateur professionnel** pour mener à bien la session, nous prévoyons un modérateur avec une expertise et une réputation crédible comme meneur neutre de discussion.
- **Outils interactifs via smartphone** : il faut évidemment prévoir un peu d'espace pour les questions du public le soir même. Via un outil interactif sur le smartphone, nous voulons permettre au public de participer de manière interactive sans perturber la session

- Avant le début de la session d'information, le visiteur peut résoudre un petit quiz évaluant sa connaissance du risque nucléaire. Les résultats de ce quiz constituent le point de contact pour démarrer la session (quelles sont les fausses idées existantes ? Quelle information est bien connue ?).
- Lors de la session d'information, une thèse est projetée au début de chaque nouveau thème. Le visiteur peut donner son avis via un choix multiple ou un nuage de mots. L'(les) expert(s) pour ce thème utilise(nt) ces réponses pour mettre au point son thème.

!! Pour permettre cette interaction, le lieu doit être équipé d'un réseau wifi suffisant (voir aussi 7. Checklist).

!! Les participants doivent aussi avoir un smartphone pour participer. Nous comprenons que ceci n'est pas évident pour tout le monde. Nous pouvons prévoir une alternative (appareils manuels de vote) s'il s'avère après les premières sessions d'information que l'utilisation des smartphones ne fonctionne pas. Cette alternative a cependant un impact sur le budget. Nous n'opterons donc pour cette alternative qu'en dernier recours.

2.3. Qui ?

Les personnes suivantes doivent être présentes à chaque session d'information :

- Un **modérateur professionnel**
- **Panel d'experts** de l'AFCN, du Centre de Crise et de la Santé publique, éventuellement avec aussi des experts de AFMPS, AFSCA et de la Sécurité Civile.
- **Bourgmestre, la D5 locale ou le fonctionnaire d'urgence local**. La présence de quelqu'un ayant des connaissances locales en matière de planification d'urgence et gestion de crise dans la commune est indispensable.

2.4. Quand ?

Les sessions d'information peuvent se dérouler de mars à décembre 2018. Les communes qui sont intéressées doivent toujours transmettre 3 à 4 dates possibles. Le Centre de Crise cherche ensuite la date qui convient pour tous les partenaires.

2.5. Des demandes ?

Au total, nous mettons **20 séances d'information** à disposition (10 NL – 10 FR). En fonction du budget disponible, du nombre de demandes et des agendas des experts, ce nombre peut encore être modifié.

Conseil : nous encourageons fortement **les accords de collaboration** entre les différentes communes. En organisant avec plusieurs communes voisines une session, vous augmentez la portée. Ceci permet aussi de garantir une participation suffisante du public pour chaque session.

Vous pouvez envoyer vos demandes via mail à lien.vermeire@ibz.fgov.be. Veuillez toujours proposer **trois ou quatre dates possibles** afin de pouvoir trouver rapidement les disponibilités des experts.

3 Programme

19h30	Ouverture des portes Drink de bienvenue
19h45 - 20h	Chaque participant reçoit une flyer du programme (voir exemple sous 8. Matériel promotionnel) avec : <ul style="list-style-type: none"> • Déroulement de la soirée • Explication pour ouvrir l'outil interactif sur son smartphone • Invitation à participer à un petit quiz qui évalue ses connaissances sur le risque nucléaire.
20h - 20h15	Début de la session : <ul style="list-style-type: none"> • Mot de bienvenue par le bourgmestre • Introduction par le modérateur à l'aide des résultats du petit quiz.
20h15 - 20h40	Thème 1 'Qu'est-ce que le risque nucléaire ?' <ul style="list-style-type: none"> • Introduction de la thème 1 par le modérateur. Possibilité pour le public de répondre via smartphone (+/-2 minutes) • Présentation par l'expert de l'AFCN (+/- 15 minutes) • Le public a la possibilité de poser des questions (+/- 5 minutes)
20h40 - 21h05	Thème 2 'Que font les autorités ?' <ul style="list-style-type: none"> • Introduction de la thème 2 par le modérateur. Possibilité pour le public de répondre via smartphone (+/-2 minutes) • Débat entre un groupe d'experts : fonctionnaire plan d'urgence local, AFCN, Centre de Crise, Sécurité Civile (+/- 15 minutes) • Le public a la possibilité de poser des questions (+/- 5 minutes)
21h05 – 21h30	Thème 3 'Que pouvez-vous faire ?' <ul style="list-style-type: none"> • Introduction de la thème 3 par le modérateur. Possibilité pour le public de répondre via smartphone (+/-2 minutes) • Débat entre un groupe d'experts : fonctionnaire plan d'urgence local, Santé publique (Médecin), AFMPS, AFSCA, Centre de Crise (+/- 15 minutes)

	<ul style="list-style-type: none"> Le public a la possibilité de poser des questions (+/- 5 minutes)
21h30 – 22h00	<p>Fin de la session d'information</p> <p>Le visiteur reçoit une brochure qui rassemble toute l'information.</p> <p>Il est possible d'en discuter autour d'un verre</p>

4 Invitation & promotion

La commune se charge des invitations aux habitants et de la promotion de la soirée d'information. Une page centrale figurera sur le site internet www.risquenucleaire.be/info qui renverra à toute l'information sur les sites internet locaux.

Le Centre de Crise prévoit le matériel promotionnel nécessaire :

- Kit de 10 affiches. Les détails sur le lieu, la date et l'heure doivent être complétés par la commune (au marqueur).
- Affiches (open file - afin de pouvoir compléter les détails sur le lieu, la date et l'heure et les imprimer)
- Flyers (open file - afin de pouvoir compléter les détails sur le lieu, la date et l'heure et les imprimer)
- Bannières web – pour faire un lien vers toute l'information sur le site internet communal
- Couverture et images Facebook pour faire de la promotion sur les médias sociaux

Sur base du pré-test de la campagne auprès de groupes cibles d'Anvers et Liège, nous ne prévoyons pas de volet d'inscription. La demande de s'inscrire à l'avance à une session d'information a été mal accueillie et s'est avérée être un argument pour ne pas participer à cette soirée. Nous encourageons les communes avec un compte Facebook à créer toutefois des événements Facebook où les habitants peuvent cocher s'ils sont ou pas intéressés. Il est ainsi possible de faire sur cette base une première évaluation du nombre de participants.

5 Qui fait quoi ?

Le Centre de Crise :

- Est le point de contact pour le modérateur et le groupe d'experts
- Assure une présentation professionnelle et le matériel vidéo
- Prévoit le système de vote en ligne permettant aux visiteurs de donner une réponse via smartphone aux thèses.
- Fournit du matériel de communication sous forme digitale (bannières, affiches, flyers,)
- Fournit du matériel de communication sous forme imprimée (kit de 10 affiches)
- Fournit du matériel de communication à donner au public (une boîte de 200 brochures, des flyers programme)
- Prévoit un budget limité de restauration pour pouvoir offrir une boisson et de quoi grignoter au public (€ 250)

La commune :

- Prévoit un lieu avec une capacité suffisante (50 à 150 visiteurs). Par ailleurs, le lieu doit disposer d'une bonne connexion wifi et des facilités techniques nécessaires comme l'audio & la projection.
- Se charge de la communication/invitation aux habitants
- Prévoit les boissons avant et après la session d'information (transmettre la facture au Centre de Crise)
- Veille à ce que tous les points figurant sur la check-list pratique (voir 7.) soient remplis

6 Ligne du temps

- 5 semaines	La commune propose trois ou quatre dates au Centre de Crise
- 4 semaines	Le Centre de Crise confirme la date : La commune réserve une salle qui remplit toutes les spécifications techniques. Le Centre de Crise envoie à la commune le lien vers la check-list pratique. Le Centre de Crise envoie à la commune un kit de 10 affiches. La commune commence la communication aux habitants
- 3 semaines	La commune répond au plus tard aux questions dans la check-list pratique La commune fait la communication aux habitants
- 2 semaines	La commune fait la communication aux habitants
- 1 semaine	La commune et le Centre de Crise parcourent une dernière fois la check-list pratique pour voir si toutes les conditions sont remplies. Briefing du fonctionnaire plan d'urgence local et de la D5 par le Centre de Crise
Le jour même	Le Centre de Crise prévoit la présence des experts, modérateur Le Centre de Crise apporte les brochures et les fiches programme La commune prévoit la présence du bourgmestre, du fonctionnaire plan d'urgence local, de la D5 locale La commune prévoit des boissons et de quoi grignoter.



7 Check-list

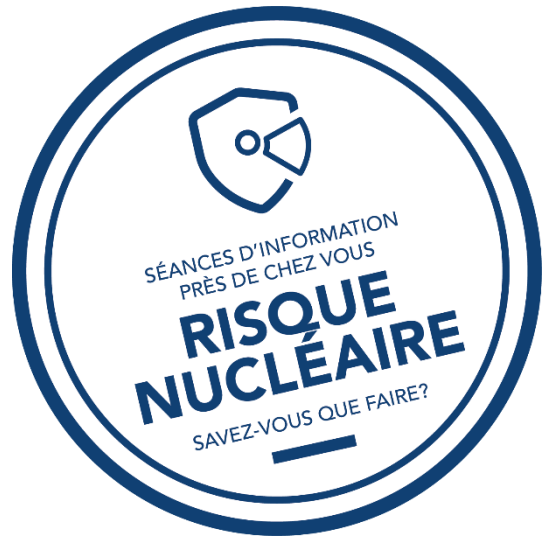
Les communes qui veulent organiser des sessions d'information reçoivent après avoir fixé une date, un lien vers une checklist online. Ils y complètent au plus vite les informations de contact et les détails techniques.

8 Matériel promotionnel à télécharger sur www.info-risques.be/fr/downloads

8.1. Affiche & flyer



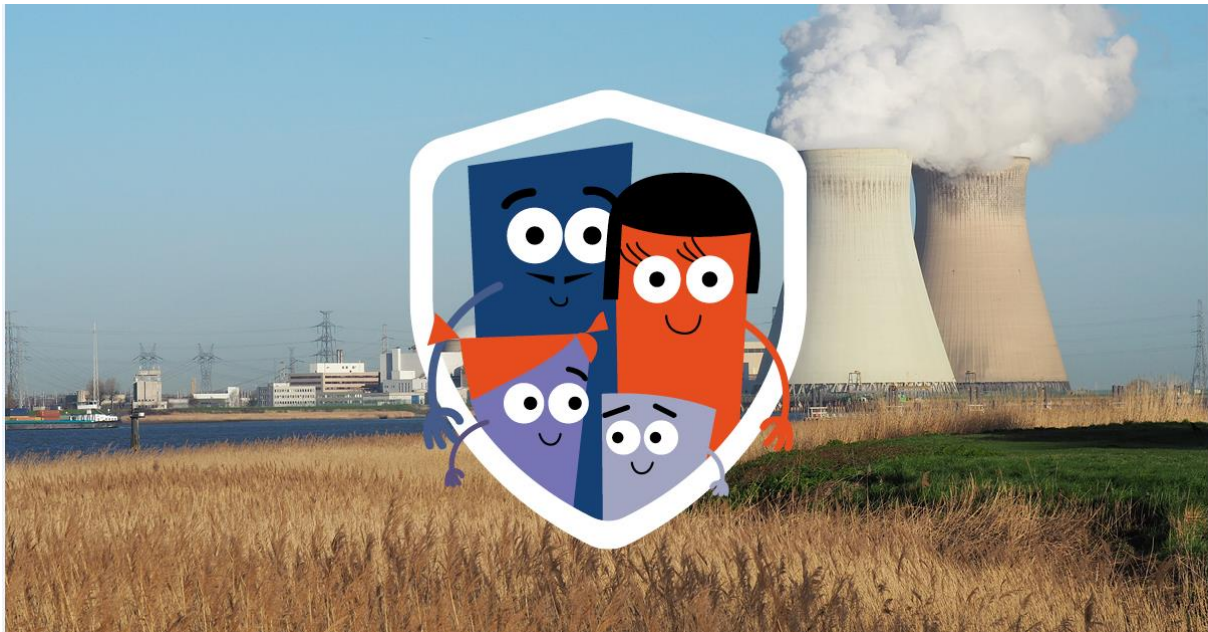
8.2. Logo



8.3. Bannières web



8.4. Médias sociaux



WEET JIJ WAT TE DOEN BIJ **EEN NUCLEAIR ONGEVAL?**
www.nucleairrisico.be

SAVEZ-VOUS QUE FAIRE EN CAS **D'ACCIDENT NUCLÉAIRE?**
www.risquenucleaire.be

WAS TUN BEI **EINEM NUKLEARUNFALL?**
www.nuklearrisiko.be

RISICO-INFO
INFORMATIONS SUR LES RISQUES
INFO-RISQUES
INFORMATION SUR LES RISQUES
RISIKO-INFO
INFORMATION SUR RISIKO
be

8.5. Fiche programme (A5)

**INTROTEKST
LOREM IPSUM
DOLOR SIT
AMET VESTIBU**

Ro dolenisti conmis maio berchie ilibus aliqui resendis quuntur, conse evel et fugia dolla nam qui reum doluptatis est plautaquam quischie nihilicis dolorpono beresserum non plaut repedita exceatem qui dit fuga. Us sequia quaspe sed et estis veles. It as ea dolendentem et a.

PROGRAMMA

00u00 - 00u00
Lorem ipsum dolor sit amet

00u00 - 00u00
Da nis at quat a ium ex et, seque

00u00 - 00u00
Gendam incern fugia nestes

00u00 - 00u00
Lorem ipsum dolor sit amet

00u00 - 00u00
Da nis at quat a ium ex et, seque

00u00 - 00u00
Gendam incern fugia nestes

00u00 - 00u00
Lorem ipsum dolor sit amet

00u00 - 00u00
Da nis at quat a ium ex et, seque

00u00 - 00u00
Gendam incern fugia nestes

00u00 - 00u00
Lorem ipsum dolor sit amet

00u00 - 00u00
Da nis at quat a ium ex et, seque

00u00 - 00u00
Gendam incern fugia nestes

00u00 - 00u00
Lorem ipsum dolor sit amet

INTERACTIEF VRAGENSPEL

MOLO IUNT, ATIBUST FUGA. NUS CUPTATUR RESSUNT AS NIS CORE MAGNATE SIMI, CONSEQUE ESSUM ALIS SITATUR REST LABORPO. RPORIT PRAEPUDAM, IPITATU REMPORE, SIMPORI OREPERO CORE DOLUPTAE REPED MAXIM ALIC TOTASSIT, OMNIS EA CON NULLUPT ASPISSIT ESEQUOS EVELECT.

Otaturit laborit quiam, ulpa qui rehent od ma dolupti ditate suntorum quate natiae porios estem que se preptae velit et repudae conmisqui vit, offic tem quanti nullab illatet officiu mquamet eius sus vel mos ullorporro id moluptatem ium sundae ipsam isqui to quam, untorum alis aperro volupti untiumquae od.

Qui dessimi nvendit facepuda ipsam quodita si doluptas auta plite conse quissint lamet voluptus modistr umquidebit ide officim illento molorep turemquiatur abo. Nam id ma volute dolorunt ullanditis peribus maxim el ima apit aciandi dellupt atae. Bit ulparum, nihitib eariatemquo ipsuntur maio diciate estium sum fuga. Dant dolupta quibus apiet es utas acepe si digendignima evenimus, eum vendis as res sed eos nobis et labo.

www.nucleairrisico.be

RISICO-INFO

bealert

Een initiatief van de federale overheid